



사회현상의 이해와 탐구

01 사회현상의 이해

- 1. 사회현상의 의미와 특징 8
- 2. 사회현상을 보는 관점 12

02 사회현상의 탐구 방법과 절차

- 1. 사회현상 연구 방법 18
- 2. 사회현상 연구 절차와 사례 분석 22

03 사회현상에 대한 자료 수집 방법

- 1. 연구에 필요한 자료 수집 방법 28
- 2. 양적 자료 수집 방법과 사례 분석 30
- 3. 질적 자료 수집 방법과 사례 분석 32

04 사회현상의 탐구와 연구 윤리

- 1. 사회현상의 탐구와 가치 문제 36
- 2. 사회현상 탐구와 연구 윤리 40
- 대단원 마무리 50



사회 구조와 사회 변동

01 개인과 사회 구조

- 1. 개인과 사회의 관계 56
- 2. 인간의 사회화 59

02 사회 집단과 사회 조직

- 1. 사회 집단의 유형과 변화 64
- 2. 사회 조직의 변화 양상 67

03 일탈과 사회 통제

- 1. 일탈 행동과 일탈 이론 72
- 2. 사회 통제의 필요성과 문제점 76

04 사회 변동과 사회 운동

- 1. 사회 변동의 요인과 양상 80
- 2. 사회 운동의 유형과 특징 84
- 대단원 마무리 94



특별 활동 코너

• 주도적 학습 역량 키우기

사회현상 탐구의 설계와 수행 · 44 '사회 운동' 현장 연구 프로젝트 · 88 미디어 비평 · 132 복지 제도와 '눔프 현상' · 178

• 미래를 이끄는 민주시민

세상을 읽는 사회학적 상상력 · 48 범죄와 사회 권력 · 92 영화를 통해 훑어보는 다문화 사회 · 134 '장애인'이 아닌 '나'이고 싶은 존재 · 180



일상 문화와 문화 변동

01 현대 대중문화에 대한 이해

- 1. 대중문화에 대한 다양한 관점 100
- 2. 대중문화의 영향 104

02 미디어에 대한 이해와 비판

- 1. 미디어의 의미와 효과 108
- 2. 미디어에 대한 비판과 참여 112

03 다문화 사회와 문화 다양성

- 1. 하위문화의 의미와 특징 116
- 2. 다문화 사회와 이주민 문화 119

04 문화 변동의 양상과 대응

- 1. 문화 변동의 요인과 양상 124
- 2. 문화 변동에 따른 문제점과 대응 방안 128
- 대단원 마무리 136



사회 불평등과 사회 복지

01 사회 불평등 현상과 사회 계층의 이해

- 1. 사회 불평등 현상 142
- 2. 사회 계층과 사회 이동 148

02 다양한 사회 불평등과 해결 방안

- 1. 사회적 소수자 차별 문제와 해결 방안 152
- 2. 성 불평등 문제와 해결 방안 156
- 3. 빈곤 문제와 해결 방안 161

03 사회 복지와 복지 제도

- 1. 복지 국가의 발전과 사회 복지 제도 166
- 2. 사회 복지를 둘러싼 쟁점과 방향 173
- 대단원 마무리 182

부록

교과서 과제 진행 확인 리스트 · 188 예시 답안 · 190 찾아보기 · 208
인용 자료 및 사진 출처 · 212

○ 모네의 <루앙 대성당> 연작은 같은 대상이라 하더라도 관찰한 시간과 날씨에 따라 이미지가 다르게 표현될 수 있음을 보여 줍니다.
그러면 사회현상도 이를 바라보는 사람들의 관점에 따라 다르게 파악될 수 있을까요?

사회현상의 이해와 탐구

- 사회현상의 이해 01
- 사회현상의 탐구 방법과 절차 02
- 사회현상에 대한 자료 수집 방법 03
- 사회현상의 탐구와 연구 윤리 04

이 단원에서는

자연현상과 구분되는 사회현상의 특징을 이해하고 사회현상을 설명하는 주요 관점을 파악한다. 또 사회현상의 탐구에 활용되는 다양한 연구 방법과 자료 수집 방법의 특징을 비교한다. 이를 바탕으로 연구 윤리를 준수하여 탐구 활동을 설계하고 수행한다.

중심 용어 확인해 보기

▶ 이미 알고 있는 개념은 ✓ 표시를 하고, 서로 연결되는 사항이 있는지도 확인해 보자.

이전 학년에서 배운 내용

- 사회 및 문화 현상
- 자료 수집
- 자료 검토
- 자료 활용

이번 단원에서 배울 내용

- 사회현상의 특징
- 사회학적 상상력
- 양적 연구와 질적 연구
- 자료 수집 방법
- 연구 윤리

사회현상의 의미와 특징

한 걸음 나아가기 **셋노란 태양 아래, 씨 뿌리는 농부**

“요즘은 밀밭이 보이는 풍경을 그리고 있어. 자연을 사랑하는 내 마음에는 변함이 없다. 움직이는 농부의 동작을 보여 주는 것이 현대 인물화가 해야 할 일이지.”

인상주의 화가 반 고흐가 동생에게 보낸 편지 내용이다. 뜨거운 태양을 등지고 밀짚모자를 쓴 농부가 밭에 씨앗을 뿌리며 성큼성큼 걸어간다. 반 고흐의 예술이 ‘희망’으로 빛날 수 있는 것은 밭에 뿌린 씨앗이 자라나 생명과 성장의 증거가 될 수 있다는 믿음을 보여 주기 때문이다.

Q 작품 속 사물의 특성과 인물의 행동은 사회현상과 자연현상 중 어느 것에 해당하는지 이야기해 보자.



▶▶ 반 고흐, <씨 뿌리는 사람>, 1888

▶ 학습 목표 사회현상의 특징을 자연현상과 비교하여 설명할 수 있다.

사회현상의 의미

인간은 사회적 동물로서 다른 사람과 일정한 관계를 맺으면서 살아간다. 예컨대 가정에서는 부모와 자식 관계, 학교에서는 학생과 교사의 관계를 맺고 있다. 이러한 사회적 관계 속에서 이루어진 상호 작용의 과정과 결과로 나타나는 모든 활동과 현상을 **사회현상**이라고 한다. 대중문화, 범죄, 유행 등 주변에서 접할 수 있는 것이나 미디어를 통해 간접적으로 접하게 되는 테러, 국제 분쟁 등이 모두 사회현상이다.

반면에 날씨나 계절의 변화처럼 인간의 의지와 무관하게 자연에서 발생하는 현상을 **자연현상**이라고 한다. 강 하류에 비옥한 토지가 형성되는 것은 자연현상이지만, 여기에 농업 지대가 조성되는 것은 사회현상이다. 이와 같이 자연현상과 사회현상은 서로 밀접하게 연관되어 영향을 주고받는다.

도약하며 읽기

이해 | 튀르키예 지진과 구호 활동

사례



▶▶ 튀르키예 지진



▶▶ 튀르키예 구호 활동

2023년 2월, 규모 7.8의 튀르키예 대지진으로 수만 명의 사망자가 발생하였다. 튀르키예는 두 지각판의 경계에 있어 세계적으로 강진이 잦은 나라 중 하나로 손꼽힌다. 우리나라는 ‘해외 긴급 구호대’를 현장에 급파하여, 수색 및 구조 활동과 이재민 임시 거주촌 조성 사업을 지원하는 등 튀르키예 지진 복구를 위해 힘을 모았다. - 『동아일보』 2023. 2. 11.

자료 1과 자료 2는 사회현상과 자연현상 중 어느 것에 해당하는지 생각해 보고, 왜 그러한지 비교해 보자.

사회현상의 특징

자연현상은 인간의 의지나 노력과 무관하게 발생한다는 점에서 **물가치적**이다. 반면에 사회현상은 인간의 의지나 가치가 포함되어 있어 **가치 함축적**이다. 강수량이 적어 땅이 갈라지는 것은 자연현상이지만, 가뭄에 대처하기 위하여 댐을 건설하는 것은 인간의 의지가 개입된 사회현상이다. 인간은 동물과 달리 삶의 의미와 가치를 추구한다. 이윤 극대화를 추구하는 전통적 기업의 활동과 공익을 추구하는 사회적 기업의 활동은 서로 다른 가치를 추구한다.

일정한 조건이 형성되면 비가 내리듯이 자연현상에는 **인과 관계**가 분명하며, 이러한 현상에는 어디에서나 적용되는 **보편성**이 있다. 하지만 장마와 홍수에 대처하는 인간의 대응은 시대와 지역에 따라 다르게 나타난다는 점에서 사회현상은 **시공간적 특수성**을 지닌다. 어느 사회에나 정치 제도, 결혼 제도, 교육 제도 등이 존재한다는 점에서 사회현상에도 보편성이 존재한다. 그러나 그 구체적인 모습은 사회마다 다르게 나타난다는 점에서 특수성이 있다.



▶▶ 가뭄이라는 자연현상에 대처하기 위하여 댐을 건설하는 것은 사회현상이다.

• 물가치적
올다, 그르다, 아름답다, 추하다 등의 가치 판단이 개입할 수 없는 것을 말한다.

• 가치 함축적
인간이 바람직하다고 생각하는 가치가 어떤 현상이나 활동에 나타나는 것을 의미한다.

• 인과 관계
한 현상과 다른 현상 사이에 원인과 결과의 관계가 있는 것을 말한다.

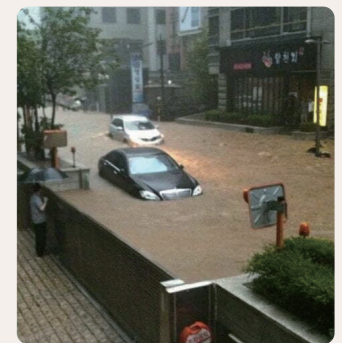
사고하며 탐구하기

침수 현장 속 사회현상과 자연현상

비판적 사고력 정보 활용 능력

▶ 다음 ㉠~㉢에 나타난 사회현상과 자연현상을 살펴보고 질문에 답해 보자.

- ㉠ 2022년 8월, 서울 및 수도권에 115년 만에 기록적인 폭우가 쏟아졌다.
- ㉡ 서울 및 수도권은 호우 특보, 영동 지역은 강풍 주의보, 영남 및 호남 지역은 폭염 경보 등 같은 시간에 3개의 기상청 특보를 발령하는 이례적인 상황이 발생하였다.
- ㉢ 소셜 네트워크가 지금처럼 활발하게 형성되기 전에는 주로 방송과 신문이 정보를 제공했지만, 지금은 사회 관계망 서비스(SNS)에서 각 지역 피해 상황이 빠르게 공유된다.
- ㉣ 서울 시내 도로 곳곳이 물에 잠긴 가운데, 물막이 시설을 높게 설치한 한 건물에서는 주변 건물과 달리 침수 피해가 발생하지 않았다는 것을 보여주는 사진과 영상이 온라인 커뮤니티에 올라와 시민들에게 놀라움을 안겼다.



▶▶ 침수 피해를 막은 건물

1 ㉠과 ㉡은 사회현상과 자연현상 중 어느 것에 해당하는지 설명해 보자.

발표 2 ㉢과 ㉣은 사회현상의 어떠한 특징을 보여 주는지 발표해 보자.

•개연성
어떤 일이 발생할 가능성의 정도
를 뜻한다.

또한 사회현상은 자연현상처럼 명확한 인과 관계를 따르는 것이 아니라 어느 정도의 **개연성**과 확률의 원리를 따른다. 일반적으로 가격이 오르면 수요량이 감소하고 가격이 내리면 수요량이 증가하는 것이 경제학의 수요 법칙이다. 그런데 공정 무역 제품을 소비하는 소비자는 가격이 비싸더라도 공정이라는 가치를 드러내는 것에 의미를 둔다. 따라서 가격과 수요량의 관계를 나타내는 수요 법칙은 시공간을 초월한 보편적인 법칙을 의미하지는 않는다. 즉 사회현상에는 어느 정도의 개연성이 존재할 뿐 필연적인 인과 관계가 나타나지는 않는다.



» 공정 무역은 생산자의 노동에 정당한 대가를 지불하면서 소비자에게는 더 좋은 제품을 공급하는 무역을 말한다. 가격에 차이가 나더라도 윤리적으로 투명하고 공정한 방식의 무역 상품을 구입하려는 사람들이 점점 늘고 있다.

사회학적 상상력

미국의 사회학자 밀스는 외부적 요인이 개인적 상황에 어떻게 영향을 미치는지 사람들이 이해할 수 있어야 한다고 주장하였다. 사회현상이 개인의 삶에 미치는 영향을 어떻게 파악할 수 있을까? 밀스는 사회학적 상상력이 필요하다고 보았다. 사회가 개인의 삶에 어떠한 영향을 주는지 개인적 요인을 넘어서 바라볼 수 있는 능력을 그는 **사회학적 상상력**이라고 불렀다. 우리는 종종 사회현상을 겉모습 그대로 개인적 관점에서만 바라보는데 이러한 관점은 때때로 사건과 세계를 폭넓게 이해하는 데 방해가 될 수 있다.

사회현상을 깊이 있게 탐구하기 위해서는 개인적 관점을 넘어선 사회학적 상상력이 필요하다. 사회적 요인이 개인의 삶에 미치는 영향을 고려하지 않고서는 사회현상을 제대로 파악할 수 없기 때문이다. 즉 일상생활에서 벌어지는 사회현상을 개개인의 특성으로만 분석한다면, 현상의 이면에 존재하는 사회 구조의 영향력을 알아보기 어렵다. 개인의 삶과 사회적 세계의 연관성을 이해하는 능력인 사회학적 상상력으로 이러한 한계를 극복할 수 있다.



밀스
(Mills, C. W.)

미국의 사회학자로, 사회 과학자는 이론과 연구에만 몰두해서는 안 되고, 사회적 책임감을 가져야 한다고 주장하였다. 저서로는 미국 지배 계급을 분석한 『파워 엘리트』, 중간 계급을 파악한 『화이트칼라』 등이 있다.

❶ II 단원 56쪽 '사회 구조 형성'과 연계하여 사회 구조의 영향력을 함께 이해할 수 있다.

도약하며 읽기 | 이해 | 아리스토텔레스, '개연성'과 '필연성'을 말한다. 도서



아리스토텔레스의 『시학』은 시에 관한 학문과 이론을 다루는 책이다. 당시 그리스인들에게 시는 소설, 희곡 등을 포함한 문학 전반을 의미하였다. 아리스토텔레스는 이 책의 제9장에서 시인의 임무를 규정하는데, 시인이 할 일은 “개연성 또는 필연성의 법칙에 따라 가능한 일을 이야기하는 것”이라고 하였다.

개연성은 어떤 현상의 영향으로 다른 현상이 발생할 가능성이 있지만, 반드시 발생한다고 단정할 수 없는 성질을 의미한다. 다른 사람은 보물을 발견하지 못했는데 자신은 발견했다면, 누가 화살을 쏘았을 때 옆 사람은 맞았으나 자신은 맞지 않았다면 이를 개연성이라고 한다.

필연성은 특정 원인에 따라 특정 결과가 반드시 발생하는 성질을 말한다. 아리스토텔레스가 필연성이 실제로 존재한다고 생각한 것은 질서 정연한 원리가 나타나는 ‘자연’이었다. 예를 들어 벼씨는 수분, 햇빛 등 일정한 조건이 갖추어지면 싹이 나고 자라 탐스러운 이삭을 드리우게 된다. 벼씨의 원리가 구현되어 완성되는 과정을 필연성으로 설명할 수 있다.

발표 | 아리스토텔레스가 말한 개연성과 필연성의 사례를 뉴스 및 신문 기사에서 찾아 발표해 보자.

도약하며 읽기 | 분석 | 사회학적 상상력으로 바라보는 '비만' 문제 사례

우리는 사회학적 상상력으로 우리의 삶에서 벌어지는 사건이나 현상의 이면에 존재하는 역사적·사회적 맥락을 파악할 수 있다. 즉 개인적 문제가 실제로는 사회적 문제라는 것을 깨닫는 능력이 사회학적 상상력이다.

예를 들어 현대 사회에서 비만은 개인의 생활 습관이나 태도의 문제에서 발생하기도 하지만 사회적으로 해결해야 하는 사회적 문제이기도 하다. 즉 개인적인 나쁜 식습관, 자기 통제 실패를 원인으로 보면 비만의 책임을 개인에게 돌리기 쉽다. 하지만 정크 푸드 광고를 제한하자는 운동을 방해하는 식품 회사의 로비나 고열량 식품이 저가에 판매되도록 허용하는 정부 정책이 그 이면에 존재한다는 것을 파악하게 되면, 이러한 사회적 요인의 개선에 관심을 갖게 된다.



자신과 주변에서 사회적 영향을 받는 사례가 있다면 사회학적 상상력을 발휘하여 이야기해 보자.

2 사회현상을 보는 관점

한 걸음 나아가기 세 가지 관점에서 바라보는 찰스 1세

다음은 앞쪽, 왼쪽, 오른쪽의 시각에서 다르게 보이는 영국 왕 찰스 1세의 초상이다. 하나의 캔버스에 같은 얼굴을 여러 개 그리는 것은 조각가에게 작품을 주문하기 전의 밑그림으로, 전통적 회화 방식에 속한다. 초상화 주인공은 찰스 1세 한 명이지만, 그의 삼중 초상은 서로 다른 세 명이 나란히 있는 듯한 느낌을 자아낸다.

Q 작품에서 볼 수 있는 것처럼, 사회현상도 관점에 따라 다르게 보일 수 있는지 이야기해 보자.

▶ 학습 목표 사회현상에 대한 다양한 관점을 비교할 수 있다.



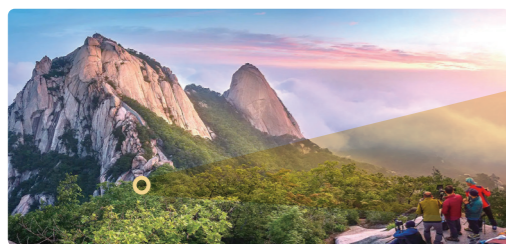
▶ 반다이크, <찰스 1세의 삼중 초상>, 1635

사회현상을 바라보는 관점

사회현상은 그 자체로 복잡하고 다양하며 이를 바라보는 사람들의 관점에 따라 다르게 보일 수 있다. 관점은 어떤 사물이나 현상을 바라볼 때 대상을 이해하고 의미를 부여하는 방식을 말한다. 따라서 동일한 사회현상이라도 어떤 관점에서 보느냐에 따라 각각 다르게 이해하고 대응하게 된다.

사회현상을 바라볼 때 개인적 상황이나 개인 간의 상호 작용에 초점을 두어 파악할 수도 있고, 사회 구조에 중점을 두어 이해할 수도 있다. 관점은 대상의 특정한 측면을 주목하는 대신에 다른 면을 지나치게 하므로 하나의 관점만으로는 사회현상을 제대로 파악하기 어렵다. 마치 숲을 보면 나무가 잘 보이지 않고, 나무에 초점을 두면 숲 전체의 모습을 파악하기 힘든 것과 같다. 전자는 거시적 관점, 후자는 미시적 관점에 해당한다. 거시적 관점은 사회 구조나 제도에 초점을 두는 반면, 미시적 관점은 개인 간의 상호 작용이나 소규모 집단 등에 초점을 둔다. 우리는 숲 전체의 큰 모습도 이해해야 하고, 나무 하나하나의 세부적인 부분도 파악해야 하므로 다양한 관점에서 사회현상을 바라볼 필요가 있다. 사회현상을 이해하는 주요 관점에는 기능론, 갈등론, 상징적 상호 작용론이 있다.

도약하며 읽기 이해 거시적 관점과 미시적 관점



▶ '숲'에 초점을 두는 거시적 관점



▶ '나무'에 초점을 두는 미시적 관점

기능론

기능론은 사회를 하나의 생물 유기체에 비유한다. 우리 몸의 부분인 심장, 폐는 각기 고유의 기능을 수행하고 서로 연관되어 맑은 피를 순환시키면서 몸 전체를 유지한다. 이와 마찬가지로 기능론에 따르면 사회를 이루는 구성 요소들이 저마다 고유의 기능을 수행하면서 상호 연관되어 사회의 유지와 통합에 기여한다고 가정한다.

기능론에서는 가족, 교육, 경제 등의 사회 제도가 어떻게 상호 연관되어 있는지를 파악함으로써 사회 전체를 이해할 수 있다고 본다. 노동 시장에 고학력 여성 인력이 증가하면서 직장 내 성차별을 방지하는 정책이 늘어나는 것이 그 예이다.

기능론은 사회를 구성하는 한 부분에서 어떤 문제가 발생하면 다른 부분이 개입하여 균형을 이루려는 데에 주목한다. 예컨대 범죄가 발생하면 사회적 안정을 해치지만, 구성원들의 도덕적 유대감이 강화됨으로써 사회적 결속을 이룬다.

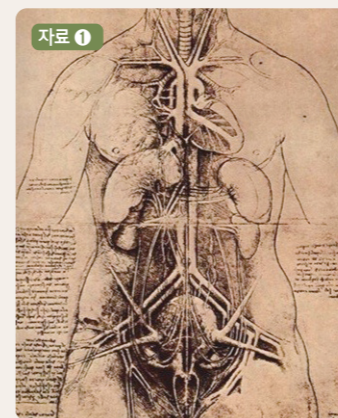
우리 몸의 움직임을 총괄하고 조절하는 역할을 수행하는 것은 뇌이다. 사회에서 뇌에 해당하는 것은 그 사회의 문화이다. 문화는 사회 구성 요소들의 역할에 알맞은 가치와 규범을 부여하고 역할 간의 관계를 유기적으로 조정한다. 기능론에서는 사회의 유지와 통합을 위하여 가치와 규범을 전수하고 공유할 필요성을 강조한다. 하지만 사회 통합과 유지를 지나치게 강조할 경우, 기존 질서를 고수하고 급격한 사회 변화를 부정적으로 보는 관점에 치우칠 위험이 있다는 비판을 받는다.

• 유기체
일정한 목적을 가지고 전체를 구성하는 각 부분이 서로 통일되게 밀접한 관계를 가지는 조직체를 뜻한다.

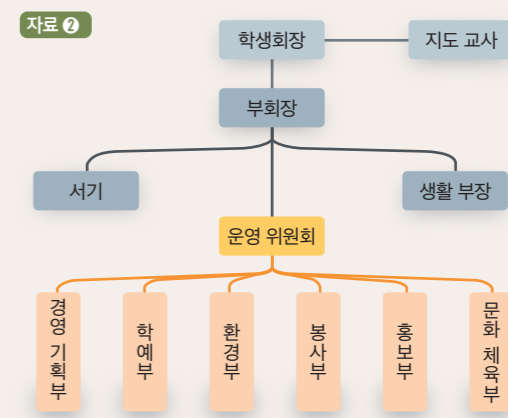
사고하며 탐구하기

사회와 생물 유기체

창의적 사고력 비판적 사고력



▶ 다 빈치, <해부도>, 1512



▶ 고등학교 학생회 조직도

▶ 발표 자료 2의 작동 원리를 자료 1의 인체 각 부위 기능과 상호 작용에 빗대어 설명할 수 있는지 분석해 보고, 이를 통해 사회 질서가 어떻게 유지되는지 발표해 보자.

갈등론

사회의 유지와 통합의 기능적 조건에 초점을 둔 기능론과 달리, **갈등론**은 사회적 관계는 기본적으로 지배와 피지배 관계임을 전제하고 사회 안에 존재하는 여러 갈등에 집중한다. 갈등론에 따르면 사회는 부, 위신, 명예 등과 같은 한정된 자원을 두고 경쟁하는 집단으로 구성된다. 사회에는 이러한 자원을 소유한 지배 집단과 이에 도전하는 피지배 집단 간의 갈등과 대립이 항상 존재하며, 사회 질서와 통합은 지배 집단이 피지배 집단의 도전을 제압하는 힘으로 이루어진다.

갈등론에서 사회는 한정된 자원을 더 많이 가진 지배 집단과 그러지 못한 피지배 집단으로 나뉘어 지배 집단이 자신의 **기득권**을 유지하기 위해 피지배 집단을 억압하는 불평등한 관계가 형성된다. 따라서 이를 해결하기 위한 하나의 방안으로 사회 운동을 긍정적으로 바라본다. 즉 갈등론에서는 사회 운동이 사회의 변화와 발전에 중요한 역할을 한다고 본다. 이러한 갈등론적 관점은 기능론이 다루지 못한 지배와 억압의 문제를 드러낸다는 장점을 지닌다. 그러나 사회 집단 간의 갈등과 대립을 지나치게 강조하여 협동, 관용, 화합의 측면을 경시한다는 비판을 받는다.

● **기득권**
이미 얻은 권리라는 뜻으로 특정한 개인이나 집단이 앞서 차지한 권리를 말한다.

상징적 상호 작용론

기능론과 갈등론은 사회현상에 나타나는 사회 구조적 측면에 초점을 두어 사회현상을 제도 간의 연관 관계로 파악하든지 또는 지배와 피지배 집단의 갈등 관계로 파악한다. 이러한 관점은 개인의 외부에 존재하는 요인에 집중하며 개인에게서 파악할 수 없는 사회적 속성에 초점을 둔다. 그런데 이 두 관점은 행위자의 주체적 능동성을 주요하게 생각하지 않는 경향이 있다. 이에 반해 개인의 능동적인 사고와 행위, 타인

과의 상호 작용에 주목하는 관점이 바로 상징적 상호 작용론이다.

상징적 상호 작용론은 개인들이 언어, 몸짓, 이미지 등의 상징을 활용하여 상호 작용하며, 이러한 결과로 사회현상이 나타난다고 설명한다. 상징의 의미는 상호 작용하는 과정에서 **타인의 반응**으로부터 파악되며, 이에 기초하여 행위가 이루어진다. 예를 들어 인사를 할 때 머리를 숙이는 것은 타인과의 상호 작용에서 존경의 의미임을 이해하게 되고, 우리는 그 의미에 기초하여 상대방에게도 고개를 숙여 인사한다. 따라서 사회현상을 이해하기 위해서는 개인의 상호 작용 과정에 주목하여 개인들이 그 현상에 부여하는 의미를 파악해야 한다.

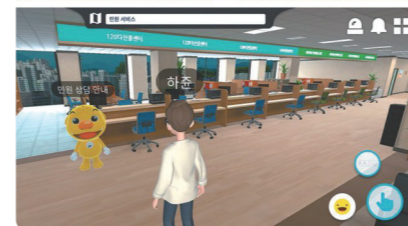
상징적 상호 작용론에서는 사람들이 주어진 상황에 대해 의미를 부여하는 **상황 정의**가 중요하다. 사람들은 어떤 상황에서 아무렇게나 행동하는 것이 아니라 주어진 상황을 규정하고 해석하는 토대 위에서 행위를 한다. 예를 들어 엄지손가락을 들어 올리는 행위가 누군가에게는 격려와 지지의 의미이지만, 모욕적인 의미가 되는 상황에서는 완전히 다른 반응이 나올 수 있다.

상징적 상호 작용론은 일상생활에서 개인이 상황을 정의하고 의미를 교환하는 과정에 초점을 두어 인간의 능동적인 사고와 행위를 설명해 준다. 그러나 이 관점은 사회 제도나 구조 같은 거시적인 측면을 지나치는 한계를 지닌다.



▶ 엄지손가락을 들어 올리는 것은 격려와 지지를 의미하지만, 일부 국가에서는 조롱이나 무례, 모욕의 의미로 사용한다.

도약하며 읽기 | 이해 | 아바타로 상호 작용하는 메타버스 플랫폼 사례



▶ 서울시의 '메타버스 서울'

메타버스(metaverse)는 가상을 의미하는 메타(meta)와 세계를 뜻하는 유니버스(universe)를 결합한 의미로, '가상의 공간에서 현실과 상호 작용하며 사회, 경제, 문화 등이 결합한 새로운 세계를 만들어 가치를 창출하는 일련의 활동'을 지칭한다. 아바타나 캐릭터 등을 기반으로 가상의 공간을 구축한 메타버스는 최근 온라인 문화 속에서 하나의 트렌드로 자리 잡고 있다.

상징적 상호 작용론은 가상 공간에서 발생하는 상호 작용의 방식과 효과를 이해하는 데 도움이 된다. 미드(Mead, G.)와 쿨리(Cooley, C. H.)에 따르면 개인은 자신을 '사회적 대상'으로 바라볼 때, 다시 말해 다른 사람이 보는 자신을 상상할 때 자기 행동을 지각한다. 개인의 자아 정체성은 다른 사람과 상호 작용을 하면서 형성되며, 상호 작용에는 의사소통이 중요한 역할을 한다.

메타버스의 공통적 특징은 '인간 의사소통 효과'이다. 우리는 말과 문자만 가지고 대화하지 않는다. 표정, 몸짓, 손짓 등의 비(非)언어적 표현과 음성 언어의 억양, 어조, 강약 등 반(半)언어적 표현 등을 복합적으로 이용해 의사소통한다. 메타버스 플랫폼에서 사람들은 아바타를 사용해 표정, 몸짓, 손짓 등 비언어적 표현을 드러내고, 다른 이용자와 실시간으로 대화하며 반언어적 표현을 통해 상호 작용을 하며 자아 정체성을 형성한다.

- 이지혜 외, 「한국 언론 학보」

1 사회 관계망 서비스(SNS)에서 의사소통할 때 기쁨, 슬픔, 분노, 두려움, 증오 등의 이모티콘 중 주로 사용하는 것이 무엇인지 친구들과 함께 얘기해 보자.

2 다음에 제시된 이모티콘을 참고하여 비언어적 표현을 활용하는 다양한 상황에 대해 이야기해 보자.



사고하며 탐구하기 | 올림픽을 바라보는 관점

자료 1 올림픽은 지구촌 축제이자 각국 구성원 간에 결속을 다지는 행사이다. 참가국 국민은 자국 선수들을 응원하며 자긍심을 갖게 되는 등 올림픽은 국민 통합에 이바지한다.



▶ 2018 평창 동계 올림픽 폐회식

자료 2 올림픽은 부자 국가와 가난한 국가를 차별하는 행사로, 메달 숫자로 표시되는 국력 대결로 이어질 수 있다. 올림픽은 국민의 정치적 관심을 돌려 권력을 지속하고 강화하는 수단이 되기도 한다.



▶ 2024 파리 올림픽 메달

발표 자료 1 과 자료 2 의 내용이 사회현상을 바라보는 관점 중 어느 것과 유사한지 발표해 보자.

사고하며 탐구하기

0.78명, 세계 최저 출산율

창의적 사고력

문제 해결력 및 의사 결정력

다음은 저출산 문제를 다룬 M 방송사의 방송 자료이다. 사회현상을 보는 세 가지 관점을 중심으로 탐구 활동을 진행해 보자.

우리가 아이를 낳지 않는 이유

대한민국 합계 출산율은 2022년 기준 0.78명이다. 2018년 0.98명을 기록해 1명 아래로 떨어진 이후 5년 연속 0명대를 기록하고 있다. 2004년부터 정부가 저출산 및 고령화 문제를 국가 의제로 설정하고 법을 만들어 대응하고 있지만, 인구 감소는 예상보다 급박하게 진행되고 있다. 많은 전문가의 고민과 수백조 원 예산의 투입에도 불구하고 빠르게 다가오는 인구 절벽 현상은 현재 진행형이다. 청년이 말하는 '우리가 아이를 낳지 않는 이유'는 과연 무엇일까?



*합계 출산율: 여성 한 명이 평생 낳을 것으로 예상하는 평균 출생아 수를 말한다.



탐구 과정

1 사회현상을 보는 세 가지 관점에서 사회문제의 발생 원인과 해결 방법에 접근하는 방식이 어떻게 다른지 비교해 보자.

	기능론	갈등론	상징적 상호 작용론
사회문제 발생 원인	▶ 사회의 각 부분들이 상호 의존적 기능을 제대로 하지 못할 때 질서와 조화가 파괴되어 사회문제 발생	▶ 지배 집단과 피지배 집단의 갈등과 착취로 인한 가치의 불공평한 분배로 사회문제 발생	▶ 특정한 행위 자체가 문제가 아니라, 그 행위에 대해 사회 구성원들이 사회문제로 규정하기 때문에 사회문제 발생
사회문제 해결 방안	▶ 의식 개혁(재사회화, 도덕 교육), 제도 개선(규범 정비, 통제 강화)	▶ 사회 체제와 구조의 근본적 변혁과 발전	▶ 사회화, 재사회화 과정에서 부정적 낙인에 신중

발표 2 위 방송에 출연한 30대 청년들이 '아이를 낳지 않는 이유'를 다음과 같이 답변했다면, 그들이 어떠한 관점에서 저출산 문제에 접근하고 있는지 체크(✓)하고, 그렇게 생각한 이유를 발표해 보자.

	30대 청년들이 저출산 문제를 바라보는 관점	기능론	갈등론	상징적 상호 작용론
(1)	"혼자 사는 삶에 대한 긍정적인 의미가 젊은이들 사이에 확산되면서, 결혼이나 출산을 개인의 선택으로 여기는 사람들이 많아졌기 때문이라고 생각합니다."			
(2)	"최소 자원이 기득권층에 집중되고 불공정한 분배가 심화되면서, 저와 같은 청년들은 생활 여건을 마련할 수 없어 결혼과 출산을 미루거나 포기하게 되더라고요."			
(3)	"결혼 생활에서 생기는 출산과 육아, 교육 등을 지원하는 다양한 사회 제도가 제대로 작동하지 못하기 때문에 결혼과 출산을 선택하지 않는 청년들이 증가하는 거 아닐까요?"			

3 저출산 문제를 다룬 다양한 영상 자료 및 신문 기사를 찾아보고, 사회문제를 바라보는 다양한 관점에서 파악해 보자.

핵심 내용 확인

1 빈칸에 들어갈 알맞은 말을 써 보자. → 본문 확인 8-11쪽

- (1) 개인적 요인을 넘어서 사회가 개인의 삶에 어떠한 영향을 주는지 바라볼 수 있는 능력을 ()이라고 한다.
- (2) ()은/는 인간이 사회적 관계를 맺고 형성하는 모든 활동과 현상을 말하고, ()은/는 인간의 의지와 무관하게 자연에서 발생하는 현상을 의미한다.
- (3) 사회현상에는 인간의 의도나 가치가 포함되어 있어 ()이다. 자연현상에는 어디에서나 적용되는 ()이/가 있지만, 사회현상은 시공간적 ()을/를 지니며, 필연적으로 발생하는 것이 아니라 어느 정도의 ()이/가 있을 뿐이다.

2 사회현상을 바라보는 세 가지 관점과 그 특징을 바르게 연결해 보자. → 본문 확인 13-15쪽

- | | | |
|----------------|---|--|
| (1) 기능론 | ● | ㉠ 사회적 관계는 기본적으로 지배와 피지배 관계임을 전제하고 사회 안에 존재하는 다양한 갈등에 집중하는 관점 |
| (2) 갈등론 | ● | ㉡ 사회를 하나의 생물 유기체에 비유하여, 사회를 이루는 구성 요소가 상호 연관되어 그 사회의 유지와 통합에 기여한다고 보는 관점 |
| (3) 상징적 상호 작용론 | ● | ㉢ 개인이 언어, 몸짓, 이미지 등의 상징을 활용하여 상호 작용하며 사회현상은 이러한 상호 작용의 결과로 나타나는 것이라고 보는 관점 |

깊이 있는 사고

3 다음 글을 읽고 물음에 답해 보자. → 본문 확인 13-15쪽



'몰락한 도시의 사람들은 어떻게 되었는가?' 기자는 이 질문을 안고 대기업이 떠난 후 어려움을 겪고 있는 한 도시로 향한다. 2018년, 근대 유산이 숨 쉬는 이곳에서 세계적인 자동차 회사가 공장 폐쇄 결정을 공식 발표한다. 예의 없고, 비합리적이며, 납득할 수 없는 해고 과정은 노동자들에게 회사에서 잘린 기억을 끊임없이 되새기게 한다. 자동차 공장에서 정규직으로 일하던 김성우(가명)는 이제 청소 일을 하는 비정규직 노동자이다. 반면 노동자들을 해고한 자동차 회사는 전년 대비 49% 증가한 수출 실적을 달성하였다.

- 『한겨레 21』, 2020. 5. 6.

(1) 윗글은 사회현상을 바라보는 관점인 기능론, 갈등론, 상징적 상호 작용론 중 어느 관점에 해당하는지 서술해 보자.

(2) '몰락한 도시 사람들의 삶'에 대해 윗글과 다른 관점으로 서술해 보자.

사회현상 탐구의 설계와 수행

주도적 학습
역량 키우기

심층 학습

사회현상에 대한 자료 이해

연구 주제 선정

사회현상에 관한 양적 연구 실습

사회현상에 관한 질적 연구 실습

» 현재 대한민국이 주목해야 하는 사회현상을 파악하고, 연구 주제를 선정하여 탐구해 보자.

자료 1 사회현상의 다양한 모습을 담은 해링 작품



» 해링, <남아프리카에 자유를>, 1985



» 해링, <무제>, 1991

미국의 팝 아티스트 해링은 사회현상을 관찰하여 사랑과 평화, 공존을 그려 낸 화가로 유명하다. <남아프리카에 자유를>은 남아프리카 공화국의 인종 차별 철폐를 주장하며, <무제>는 성별, 인종, 나이를 구분할 수 없도록 모든 사람의 외형을 동일하게 표현했다는 점에서 인류 평등의 메시지를 명쾌하게 풀어냈다는 평가를 받는다. '예술가로서의 책임'을 중요시한 해링처럼, 민주시민으로서 우리가 주목해야 하는 사회현상을 파악하고 해결 방안을 모색해 보자.

자료 2 '공평하고 안전한 사회'가 되기 어려운 이유

우리 사회가 '공평하고 안전한 사회'가 되기 어렵다고 느낀 경험에 대해 국민 1,000명에게 설문 조사를 실시하였다. 이를 바탕으로 키워드를 분석한 결과는 다음과 같다.

"이럴 때, 공평 사회가 아니라고 느꼈다."	"이럴 때, 안전 사회가 아니라고 느꼈다."
<p>국민 상당수가 취업, 면접 등 직장 생활과 관련해 '불평등한 사회'를 경험하고 있는 것으로 나타났다. 실제 직접적으로 경험한 사례로는 '남녀 임금 차이', '학벌에 의한 채용 탈락', '회사 내 성차별', '학력 차별', '승진 기회에서 밀림', '경력 단절 여성으로서 취업 기회 찾기 어려움' 등이 있었다.</p>	<p>많은 국민은 '경제적인 어려움'을 겪으며 우리 사회가 안전하지 않다고 느끼는 것으로 나타났다. 특히 '물가 상승', '노후 불안' 등 경제적인 불안을 경험하는 사람이 많았으며, '성범죄와 사이버 범죄가 불안하다.', '보이스 피싱 사례가 너무 많다.' 등 범죄에 대한 우려가 꽤 큰 것으로 드러났다.</p>

- '트리플 라잇', 『사회적 가치 연구원』, 2022. 7. 30.

활동 1 한국인의 삶을 어렵게 만드는 사회문제는 무엇일지 다음 자료를 읽고, 사회문제에 관한 연구 주제를 선정해 보자.

• 노란색(): 경제 • 파란색(): 사회 • 녹색(): 환경

순위	현재 국민의 삶을 가장 어렵게 만드는 사회문제 Top 30
1	집값 불안정(전셋값 폭등 등) 및 주거 부담 증가
2	소득 양극화 심화(부익부 빈익빈)
3	개인 정보 유출 및 사생활 침해 증가(사이버 범죄 및 온라인 성범죄 증가 등)
4	복지 수요에 비해 부족한 복지(복지 정책 및 제도 부족)
5	이념적·지역적·정치적 갈등 심화
6	투명하지 못한 정부 운영(정부 신뢰 하락)
7	폭염·한파 증가
8	학벌 지상주의 및 학력/학벌 차별 관행
9	감염병 확산 및 대응 체계 부족
10	대기업/중소기업 임금 격차 및 중소기업 인력난
11	노후 주거지 및 주거 생활권 불안
12	어려운 재취업
13	노인 빈곤 심화 및 불안정한 노후 생활
14	플라스틱 등 일회용품 사용 및 생활 폐기물 배출
15	청년 일자리 부족
16	공교육 붕괴 및 사교육 심화
17	대체 에너지 개발 기술 부족(친환경 미래 에너지 발굴 부족)
18	대형 산불 증가
19	고령화 심화 및 생산 가능 인구 감소
20	미세 먼지 증가
21	지구 온난화
22	지역 발전 불균형
23	정서 불안 및 자살 증가
24	결혼/출산/양육 친화적인 사회 시스템 부족
25	만연한 특권과 편법
26	교육비 부담(비싼 등록금 문제 등)
27	세대/연령 간 갈등 및 격차 심화
28	비정규직 증가(비정규직 차별)
29	가계 부채 증가
30	저출산 문제

'2022 한국인이 바라본 사회현상' 연구 결과, 국민의 삶을 가장 어렵게 만드는 사회현상 30개를 선정하였다. 표의 노란색은 '경제', 파란색은 '사회', 녹색은 '환경' 영역을 의미한다.

첫째, 지난해 정점 1위로 꼽힌 '집값 불안정 및 주거 부담 증가'는 올해에도 국민의 삶을 가장 어렵게 하는 문제로 나타났다. 둘째, 비대면 활동의 증가와 함께 온라인상으로 노출된 개인 정보를 악용한 사례가 늘어나며, 개인 정보에 대한 위험 증가가 심각한 상황임을 알 수 있다.

셋째, 갈등과 차별에 대한 쟁점이 지속적으로 심화되는 모습이다. 넷째, '미세 먼지 증가', '폭염 및 한파 증가', '지구 온난화' 등으로 기후위기를 향한 관심이 증가한 것으로 나타났다.

- '트리플 라잇', 『사회적 가치 연구원』, 2022. 7. 30.

문제 인식 및 연구 주제 선정

활동 2 선정된 주제에 맞춰 사회현상에 관한 양적 연구 실습을 진행해 보자.

사회현상에 관한 양적 연구 실습

1 문제 인식 및 연구 주제 선정: 기존 이론을 검증하거나 사회현상을 탐구하고 해결하기 위한 목적으로, 모둠별로 토론하여 주제를 선정한다.

연구 주제	
-------	--

2 가설 설정: 가설은 연구 주제에 대한 잠정적인 결론이며, 독립 변수와 종속 변수 간의 관계에 관하여 경험적으로 검증이 가능하도록 진술한다.

가설 설정	
독립 변수	
종속 변수	

3 연구 설계: 연구를 진행하기 위한 구체적인 활동을 계획한다.

자료 수집 방법 및 고려 사항	자신이 선택한 자료 수집 방법 체크하기		☑	
	문헌 연구법	<ul style="list-style-type: none"> 어떠한 자료 및 기록을 참고할 것인가? 신뢰도 높은 문헌을 어떻게 수집할 것인가? 		
	질문지법	<ul style="list-style-type: none"> 질문지 문항을 어떻게 작성할 것인가? 질문지를 누구에게, 언제, 어디에서 배부 및 수거할 것인가? 		
	실험법	<ul style="list-style-type: none"> 실험 집단에 어떠한 처치를 할 것인가? 독립 변수 외의 요인을 어떻게 통제할 것인가? 실험 집단과 통제 집단을 어떻게 설정할 것인가? 		
조사 대상과 범위				

4 자료 수집 및 분석: 연구 설계에 따라 양적 연구 자료를 수집하고 분석한다.

5 가설 검증 및 결론 도출: 자료 분석 결과를 바탕으로, 가설을 수용할지 또는 기각할지를 검증한다. 가설이 검증되면 이에 따라 결론을 도출하는데, 가설이 수용될 경우 다른 대상에 적용할 수 있도록 일반화하며, 가설이 기각될 경우 가설을 수정하거나 새로운 가설을 수립할 수도 있다.

활동 팁
양적 연구 절차는 <① 문제 인식 및 연구 주제 선정 → ② 가설 설정 → ③ 연구 설계 → ④ 자료 수집 및 분석 → ⑤ 가설 검증 및 결론 도출>로 진행된다.

활동 3 선정된 주제에 맞춰 사회현상에 관한 질적 연구 실습을 진행해 보자.

사회현상에 관한 질적 연구 실습

1 문제 인식 및 연구 주제 선정: 사회현상을 심층적으로 이해하고 해석하는 것에 목적을 두고, 모둠별로 토론하여 연구 주제와 연구 질문을 선정한다.

연구 주제	
연구 질문	

2 연구 설계: 자료를 수집하는 구체적인 방법, 조사 대상과 범위, 조사 기관과 절차 등에 대한 계획을 세운다.

자료 수집 방법 및 고려 사항	자신이 선택한 자료 수집 방법 체크하기		☑	
	문헌 연구법	<ul style="list-style-type: none"> 어떠한 자료 및 기록을 참고할 것인가? 신뢰도 높은 문헌을 어떻게 수집할 것인가? 		
	면접법	<ul style="list-style-type: none"> 면접 대상자와 어떻게 상호 작용을 하는가? 면접 대상자에게 무슨 일이 일어나고 있는가? 면접 대상자가 속한 상황은 일과 사건에 어떠한 영향을 미치고 있는가? 		
	참여 관찰법	<ul style="list-style-type: none"> 연구 대상자의 행동을 어떻게 해석하는가? 연구 대상자 행동의 개인적, 사회적 의미는 무엇인가? 관찰한 상황과 사건은 어떠한 관련이 있으며, 어떻게 비교될 수 있는가? 		
연구 현장 및 특성				
연구 대상자 및 특성				
연구 일정				

3 자료 수집 및 해석: 질적 연구 자료는 대체로 녹음, 메모, 촬영 등으로 수집한다.

4 결론 도출 및 제언: 자료 해석 결과를 바탕으로, 연구 문제에 대한 결론을 도출한다. 또한 관련된 사회현상을 이해하는 새로운 관점을 제시하거나 앞으로의 정책 방향 및 연구 방향에 대한 제언을 덧붙이기도 한다.

• 활동을 마무리하며, 부록 189쪽의 <과제 진행 확인 리스트>에서 활동 내용을 최종 점검해 보자.

「세상을 읽는 사회학적 상상력」



사회학적 상상력은 사회가 개인의 삶에 어떠한 영향을 주는지 개인적 요인을 넘어서 바라볼 수 있는 능력을 말한다. 단순히 개인의 문제에 그치지 않고 사회와의 관계 속에서 서로 어떤 영향을 끼치는지 여러 측면에서 확인해 볼 수 있다. 이러한 사회학적 상상력을 이용하여 기후위기와 청년 실업 문제를 살펴보자.

01 왜 갈수록 여름이 길어질까?

오늘날의 여름

과거 100년간 축적된 기상 데이터를 분석한 결과 가까운 미래에는 사계절 중 여름이 차지하는 비중이 가장 커질 것이라 전망이 나왔다. 현재는 겨울이 가장 길지만 기후위기로 지구 기온이 상승하면서 추운 날씨보다 더운 날씨가 길어진다는 것이다.

기상청장은 국회 의원 회관에서 열린 '기후위기 극복, 국가 도약을 위한 미래 100년의 준비' 토론회에서 "현재에 비해 21세기 후반으로 갈수록 여름 일수가 점차 증가할 것"이라며 "현재는 겨울이 107일로 가장 길지만 가까운 미래에는 여름의 길이가 더 길어질 것"이라고 분석했다.

- 『동아 사이언스』 2023. 4. 11.



기후위기, 개인 그리고 사회

생태 위기는 일반적으로 '인류 활동' 때문이라고 하지만, 정확하게는 자본주의적 생산과 소비가 불러온 결과다. 자본주의로의 이행은 모든 것을 바꿔 놓았다. 15~17세기 자본주의적 농업 혁명을 거쳐, 18~19세기에 시작된 자본주의 산업 혁명은 도시로의 인구 집중과 더불어 최대 이윤을 위한 무한 경쟁과 과잉 생산을 낳았다.

이 과정은 석유와 석탄 등 화석 연료 사용을 대폭 늘리면서 자연에 대한 약탈과 추출을 기반으로 했다. 빙하기와 간빙기 1만 년 동안 지구 평균 온도는 4도 상승했는데, 18세기 산업 혁명 이후 100년



"이제 여름은 '폭염'이 기본이 된 듯해요. 기후변화가 점차 위기로 다가오는 게 느껴져요."

만에 지구 온도는 1도 올랐다. 지금 추세대로라면 2040년에는 1.5도 상승할 것으로 예측된다.

기후위기는 현재와 미래의 모두에게 해를 끼칠 것이다. 하지만 이 피해는 특정 집단에 더 큰 영향을 줄 가능성이 높다. 농수산업에 종사하는 사람들은 물론이고 소외 계층, 취약 계층에 기후위기는 큰 피해로 다가올 것이다.

가난한 사람이 연안이나 하천의 저지대, 또는 산비탈과 같은 자연 재난이 발생하기 쉬운 곳에 거주하는 경우가 많기 때문에 기후 재난에 노출되기 쉽다. 또한 어린이와 노인은 혹독한 날씨에 더욱 더 고통을 받는다. 가난한 나라에 사는 여성 대부분은 집 밖에서 연료와 물을 구해야 하므로 기후 재난에 더 많이 노출되어 노동이 더 힘겨운 상황에 놓인다. 빈곤층은 기후 재난에 따른 피해를 극복하는데 필요한 자원과 지원을 받는 데도 불리하다. 부유한 사람은 손실에 대한 보상을 받을 수 있는 보험을 구매할 수 있지만, 가난한 사람은 그러한 대책이 없어 피해가 더 크다.

기후위기로 인한 개인적 경험은 단순히 개인의 문제로 국한되는 것이 아닌 더 큰 사회 구조적 환경에서 비롯된 것임을 이해하는 것이 중요하다.

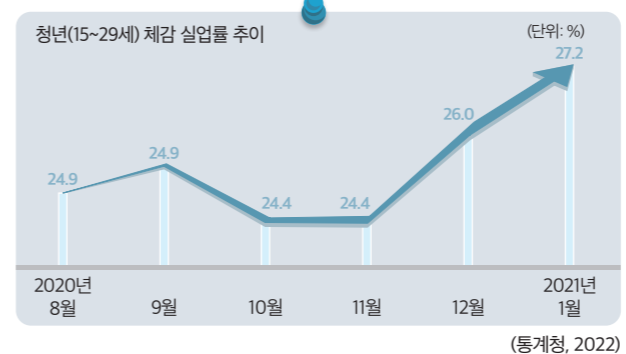
- 『한겨레』, 2022. 2. 20.

02 왜 나는 취업이 안 될까?

오늘날의 청년 실업

탈출구가 없다. 청년 실업자 얘기다. 한국이 '청년 실업 공화국'이라는 말은 이제 낯설지 않다. 2022년, 통계청이 발표한 자료에 따르면 청년 실업자는 29만 명에 육박한다. 2021년 11월(22만 명) 이후 급증세다. 대학생이거나 대학(전문대 포함)을 졸업한 25~39세 인구 중 취업 경력이 전혀 없는 '취업 무경험자'도 사상 최대로 나타나면서 사회적 문제로 대두되고 있다. 청년 구직자는 일자리가 없다고 외친다. 반면 중소·중견 기업은 구인난을 호소한다. 이러한 상황은 수년째 쳇바퀴 돌듯 반복되고 있다. 근본 원인은 무엇일까?

- 『한국 대학 신문』 2022. 3. 22.



* 체감 실업률: 추가 취업을 원하는 사람 등을 포함한 확장 실업률을 말한다.

"저는 계속 이력서를 업데이트하고, 회사 소식을 알아보는 데, 주변에서 제 능력과 노력 부족으로 취업하지 못하는 것처럼 말할 때 속상해요."



(한국 경제 연구원, 2021)

* 체감 경제 고통 지수: 체감 실업률과 체감 물가 상승률을 합한 수치다.

다양하고 다층적인 실업의 원인과 결과

청년 실업 사태가 발생하게 된 원인은 노동 시장의 구조적 문제에서부터 노동 인구의 세대별 특성, 교육 제도에 이르기까지 다양하다. 이러한 원인을 노동 시장의 수요와 공급 측면으로 분석해 볼 수 있다. 즉 수요 측면에서는 거시 경제의 침체, 노동 시장의 경직성과 비정규직 문제, 기업의 높은 기대 수준 등을, 공급 측면에서는 노동 인구의 변화, 청년 구직자의 기술과 경험 부족, 지나치게 높은 학력 수준 등을 꼽을 수 있다.

또한 제4차 산업 혁명은 노동 시장에 큰 변화를 주었는데, 이 변화는 청년뿐만 아니라 많은 이들의 일자리를 위협하는 형태로 나타났다. 그동안의 산업 혁명 과정에서 농민과 수공업자의 일자리가 위협받았고, 자동화 기술의 발전으로 공장 노동자들의 실업도 늘었다. 정보 통신 기술의 발전과 융합은 수많은 분야의 일자리를 대체하고 있으며 청년들의 설 자리는 더더욱 좁아지는 추세다.

실업은 그 속성상 개인뿐만 아니라 사회 전반에 악영향을 미친다. 우선 청년 실업은 현시점의 생산성에 손실을 가져다주며 엄청난 경제적 잠재력을 허비시킨다. 미국만 봐도 향후 10년 동안 청년 실업으로 인한 소득 손실액이 총 200억 달러에 이를 것으로 추산된다. 또한 성인에 비해 압도적으로 높은 청년 실업률은 고용 상황의 심각한 불균형을 보여 주고, 청년들은 이런 불균형에 불만을 느낄 수밖에 없다. 실업에 따른 청년들의 사회적 소외는 범죄의 증가와 반사회적 행동을 유발하는 계기가 될 수 있다. 결국 사회 안전망 구축에 더 많은 정부 지출이 소요된다.

- 서울 연구원, 2016

생각 잇기

Q. 위에 제시된 사회문제 외에도 최근 쟁점이 되고 있는 사회문제는 무엇이 있는지 사회학적 상상력을 발휘하여 생각해 보자.

이번 단원 요약

01 사회현상의 이해

◆ 자연현상과 사회현상의 의미와 특징

자연현상	<ul style="list-style-type: none"> • 인간의 의지와 무관하게 자연에서 발생하는 현상 • 물가치성, 보편성, 인과 관계 명확, 필연성
사회현상	<ul style="list-style-type: none"> • 인간이 사회적 관계를 맺고 형성하는 모든 활동과 현상 • 가치 함축성, 특수성, 개연성과 확률의 원리

◆ 사회현상을 보는 관점

기능론	<ul style="list-style-type: none"> • 사회는 생물 유기체, 사회 구조와 제도는 상호 연관된 관계 • 기존 질서 고수, 사회 변화에 대한 부정적 관점에 치우친다는 비판
갈등론	<ul style="list-style-type: none"> • 사회는 한정된 자원을 두고 경쟁하는 지배와 피지배 관계, 갈등에 집중 • 갈등과 대립을 강조하여 협동, 관용, 화합을 경시한다는 비판
상징적 상호 작용론	<ul style="list-style-type: none"> • 사회현상은 개인들의 상호 작용의 결과, 상황 정의 중요 • 사회 제도나 구조와 같은 거시적인 측면을 간과하는 한계

02 사회현상의 탐구 방법과 절차

◆ 사회현상 연구 방법

양적 연구 방법	질적 연구 방법
<ul style="list-style-type: none"> • 방법론적 일원론, 실증적 연구 방법 • 계량화된 자료를 통계적으로 분석하여 객관적인 연구 가능 • 인간 행위의 주관적 측면 및 내면세계 탐구에 한계 	<ul style="list-style-type: none"> • 방법론적 이원론, 해석적 연구 방법 • 사회현상의 겉모습 이면에 담긴 의미를 심층적으로 이해 • 연구자의 주관이 개입될 우려, 일반화에 한계

◆ 사회현상 연구 절차

양적 연구 방법 절차	질적 연구 방법 절차
문제 인식 및 연구 주제 선정 → 가설 설정 → 연구 설계 → 자료 수집 및 분석 → 가설 검증 및 결론 도출	문제 인식 및 연구 주제 선정 → 연구 설계 → 자료 수집 및 해석 → 결론 도출 및 제언

03 사회현상에 대한 자료 수집 방법

◆ 양적·질적 자료 수집 방법

문헌 연구법	역사적 문헌, 신문이나 잡지, 통계 자료, 일기, 논문 등에서 자료 수집	양적·질적 연구 방법
질문지법	조사 내용을 질문지로 작성하여 연구 대상자의 답변을 얻어 자료 수집	
실험법	인위적 환경에서 변수에 의도적 조작을 가한 후 다른 변수 변화 관찰	양적 연구 방법
면접법	연구자가 연구 대상자와 대화를 통해 직접 자료 수집	
참여 관찰법	연구자가 연구 대상과 생활하거나 활동에 직접 참여하여 자료 수집	질적 연구 방법

04 사회현상의 탐구와 연구 윤리

◆ 사회현상 탐구와 가치 문제

가치 개념	사회현상을 탐구할 때 연구 주제 선정 및 연구 결과 활용 단계에서 가치 개념 발생
가치 중립	자료를 수집 및 분석하며 결론 도출에 이르는 과정에서 연구자의 가치 중립 필요

◆ 사회현상 탐구의 연구 윤리

연구 대상자 윤리	연구 참여에 대한 자발적 동의 필요, 비밀 보장 및 인권 보호
연구 과정 및 결과 활용 윤리	위조, 변조, 표절 등 연구 부정행위를 저지르지 않아야 하며, 연구 결과 악용이나 사회적 약자 억압 및 특정 집단의 명예나 이익을 훼손하지 않도록 지속적 성찰 필요

한 문장으로 정리하기

1 다음 용어의 의미를 한 문장으로 정리해서 써 보자.

- (1) 상황 정의 ⇒ 본문 확인 15쪽

- (2) 개념의 조작적 정의 ⇒ 본문 확인 19쪽

- (3) 독립 변수와 종속 변수 ⇒ 본문 확인 19쪽

- (4) 1차 자료와 2차 자료 ⇒ 본문 확인 28쪽

- (5) 실험 집단과 통제 집단 ⇒ 본문 확인 31쪽

2 다음 개념의 의미를 요약해서 써 보자.

- (1) 거시적 관점과 미시적 관점 ⇒ 본문 확인 12쪽

- (2) 사회학적 상상력 ⇒ 본문 확인 11쪽

- (3) 사회현상 탐구의 과학적 태도(객관적/개방적/상대주의적/성찰적 태도) ⇒ 본문 확인 37~38쪽

고등 사고력 탐구

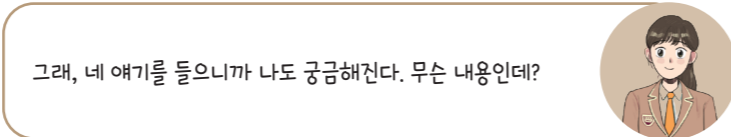
■ 탐구 제목 질문지법과 실험법의 연구 과정 분석

■ 탐구 이해 연구자 갑과 을의 연구 과정을 구체적으로 분석하여 설하와 진솔의 대화문에서 밑줄 친 ①~⑦에 들어갈 알맞은 말을 써 보자.



설하

진솔아, 내가 요즘 수행 평가를 준비하느라 양적 연구 방법에 관심이 생겼거든. 관련 문헌을 찾아보다가 재미있는 연구 자료를 발견했는데, 좀 어려운 부분이 있더라고. 너도 한번 볼래?



진솔

그래, 네 얘기를 들으니깐 나도 궁금해진다. 무슨 내용인데?

연구 내용

갑은 대학에서 제공하는 취업 준비 프로그램이 대학생의 구직 활동에 미치는 영향을 파악하기 위해 ㉠가설을 설정하고 연구를 진행하였다. 갑은 수도권 소재 4년제 A 대학교에서 모집한 학생 1,000명을 대상으로 ㉡자기 효능감, 시간 관리 및 진로 준비 행동을 각각 5점 척도 문항으로 측정하였다. 갑은 수집한 ㉢자료를 통계 프로그램으로 분석하여 대학에서 제공하는 취업 준비 프로그램이 대학생의 구직 활동에 긍정적인 영향을 미친다는 결론을 도출하였다.

한편 을은 대학에서 제공하는 취업 준비 프로그램의 효과를 보다 정밀하게 파악하고자 하였다. 이를 위해 ㉣가설을 설정하고 연구를 진행하였다. 을은 자기 계발 및 취업 준비 코칭 수업을 수강한 대학생 50명을 무작위로 뽑아 ㉤집단으로, 그러지 않은 대학생 50명을 무작위로 뽑아 ㉥집단으로 구분하였다.

두 집단의 실험 전후 차이를 분석한 결과, ㉤집단의 자기 효능감, 시간 관리 및 진로 준비 행동 수치가 코칭 수업 수강 후에 통계적으로 유의미하게 상승한 것으로 나타났다. 즉, 코칭 수업을 수강한 대학생의 자기 효능감, 시간 관리 및 진로 준비 행동이 그러지 않은 ㉥집단의 그것보다 유의미하게 향상되었다.

이는 ㉦대학생에 대한 코칭 수업이 그들의 자신감 회복, 일상생활에서의 시간 관리 및 진로 준비를 위한 실질적인 행동 실천에 긍정적인 영향을 미친다는 것을 객관적으로 확인했다는 의미이다. 나아가 이 사실은 코칭 수업이 대학생의 진로 설계를 위한 목표 설정과 진로 발달 촉진을 위해 유용하게 활용할 수 있는 수단이라는 것을 보여 준다.

- 한국 코칭 능력 개발원, 2015

* 코칭(coaching): 개인의 목표를 성취할 수 있도록 자신감과 의욕을 고취시키고, 실력과 잠재력을 최대한 발휘할 수 있도록 돕는 일을 의미한다.

* 자기 효능감: 어떤 상황에서 문제를 직면했을 때 자신이 적절하게 잘 대처할 수 있다고 믿는 신념 또는 기대감을 뜻한다.



연구 내용을 보니 아무래도 갑의 ㉠가설은 ① _____ 일 듯해. 네 생각은 어때?

음, 첫 문장에 나와 있듯이 이 연구는 '대학에서 제공하는 취업 준비 프로그램이 대학생의 구직 활동에 미치는 영향'을 파악하는 것이 목적이니까 맞다고 봐. ㉡ 자기 효능감, 시간 관리 및 진로 준비 행동은 ② _____ 변수에 대한 조작적 정의에 해당하겠지?



'대학에서 제공하는 취업 준비 프로그램'이 독립 변수이고, '대학생의 구직 활동'이 종속 변수이니까 적절하다고 봐. ㉢ 자료는 연구자 갑이 직접 수집한 거니까 ③ _____ 자료이지 않을까?

음, 다른 연구자가 수집한 자료를 자신의 연구에 활용한 게 아니라 본인이 직접 설문 조사를 했으니까 네 말이 맞아. ㉤ 집단은 독립 변수인 '대학에서 제공하는 취업 준비 프로그램'의 조작으로 처치를 하는 집단이니까 ④ _____ 집단이라고 생각해.



맞아. 그럼 ㉥ 집단은 ㉤ 집단과 달리 처치를 하지 않은 집단이니까 ⑤ _____ 집단이겠네?

그렇지. ㉦ 대학생에 대한 코칭이 그들의 자신감 회복, 일상생활에서의 시간 관리 및 진로 준비를 위한 실질적인 행동 실천에 긍정적인 영향을 미친다는 것이 객관적으로 확인됐으니까 을의 ㉣가설은 ⑥ _____ 하는 것으로 검증될 듯해.



가설을 수정하거나 새로운 가설을 수립할 필요가 없으니까 그게 맞는 듯하네. 그럼 그 결과를 다른 대상에 적용할 수 있도록 ⑦ _____ 할 수 있겠다.

그럼, 당연하지. 우리가 질문지법과 실험법 연구 과정을 제대로 분석해 본 것 같은데? 앞으로는 이런 자료를 보면 더 이해하기 쉬겠어. 고맙다, 친구.

